

Etat initial avec les parcs construits et autorisés, non construits



Etat avec le projet et les autres parcs éoliens connus





VUE REELLE - Pour restituer le réalisme du photomontage, observez-le à une distance d'environ 40cm au format A3





VUE REELLE - Pour restituer le réalisme du photomontage, observez-le à une distance d'environ 40cm au format A3



Hameau de Pottier

Le hameau de Pottier s'implante le long de la route D149 à l'amont d'un val, au nord-ouest du projet. Les habitations au nord sont des fermes et habitations qui s'organisent sur des cours fermés, tandis qu'au sud elles s'insèrent le long de la voie, de manière variée, avec des vues courtes et ponctuellement ouvertes en direction du projet. Le relief associé aux haies en limite de parcelles crée des masques visuels cachant tout parc éolien dans le secteur. Le risque de saturation visuelle ainsi que 1 photomontage vont permettre d'analyser les impacts du projet.

Analyse de la saturation visuelle

Analyse cartographique théorique du risque de saturation visuelle autour de Pottier

Le point de vue d'analyse du risque de saturation visuelle se localise à la sortie sud du hameau Pottier, où les visibilitées s'ouvrent. Le projet est localisé au sud-est du hameau, dans le périmètre des 5 km autour du lieu de vie.

Valeur de la ZIV cumulée = 7,52° en angle vertical avec masques du relief et des boisements

Coordonnées du point de vue : x = 623687 y = 7043982.

Tableau 76 : Niveau de risque de saturation visuelle pour Pottier

	Etat initial		Etat initial + projet		Etat initial + projet + parcs en instruction	
Eoliennes entre 0 et 5 km	0 éoliennes visibles / 0		4 éoliennes visibles / 4		4 éoliennes visibles / 4	
Eoliennes entre 0 et 10 km	21 éoliennes visibles / 21		25 éoliennes visibles / 25		25 éoliennes visibles / 25	
Occupation de l'éolien entre 0 et 5 km	0°		39°		39°	
Occupation de l'éolien entre 0 et 10 km	15°		54°		54°	
Espace de respiration maximal entre 0 et 10 km	312°		233°		233°	
Indice de densité sur les horizons occupés	0,00		0,07		0,07	

Le relief n'a pas été pris en compte dans le calcul.

Remarque : les seuils dépassés sont notés en gras.

Etat initial = parcs construits et parcs autorisés non construits

Actuellement, le risque théorique de saturation visuelle est très faible. En effet, aucun seuil n'est franchi que ce soit dans le rayon des 5 ou des 10 km, autant pour l'occupation de l'éolien ou l'espace de respiration maximal.

Dans le rayon des 5 km, seul projet éolien, le projet des Magnolias constitue un angle de 39° et fait donc passer l'angle d'occupation de 0° à 39°. Dans le rayon des 10km, l'occupation des horizons augmente avec le projet, de 15° à 54°. Aucun parc en instruction avec avis de l'AE n'est recensé dans un rayon de 10 km. L'espace de respiration maximal est aujourd'hui de 312°. Il se réduit à 233° avec le projet. Le niveau de saturation visuelle reste très faible. Aucun parc en instruction n'est compris dans le rayon des 10km, les valeurs et les risques restent inchangés.

Photomontage en vue esquisse : extrait gauche à 180° sur le 360°



Le risque théorique de saturation visuelle est très faible pour Pottier, que ce soit avec ou sans le projet des Magnolias. En effet, le projet entraîne une augmentation de l'occupation de l'éolien sur l'horizon mais ne franchit pas de seuil.

Aucun parc en instruction avec avis de l'AE n'est recensé dans un rayon de 10 km.

Le photomontage n°9 analyse les visibilitées depuis ce lieu de vie.

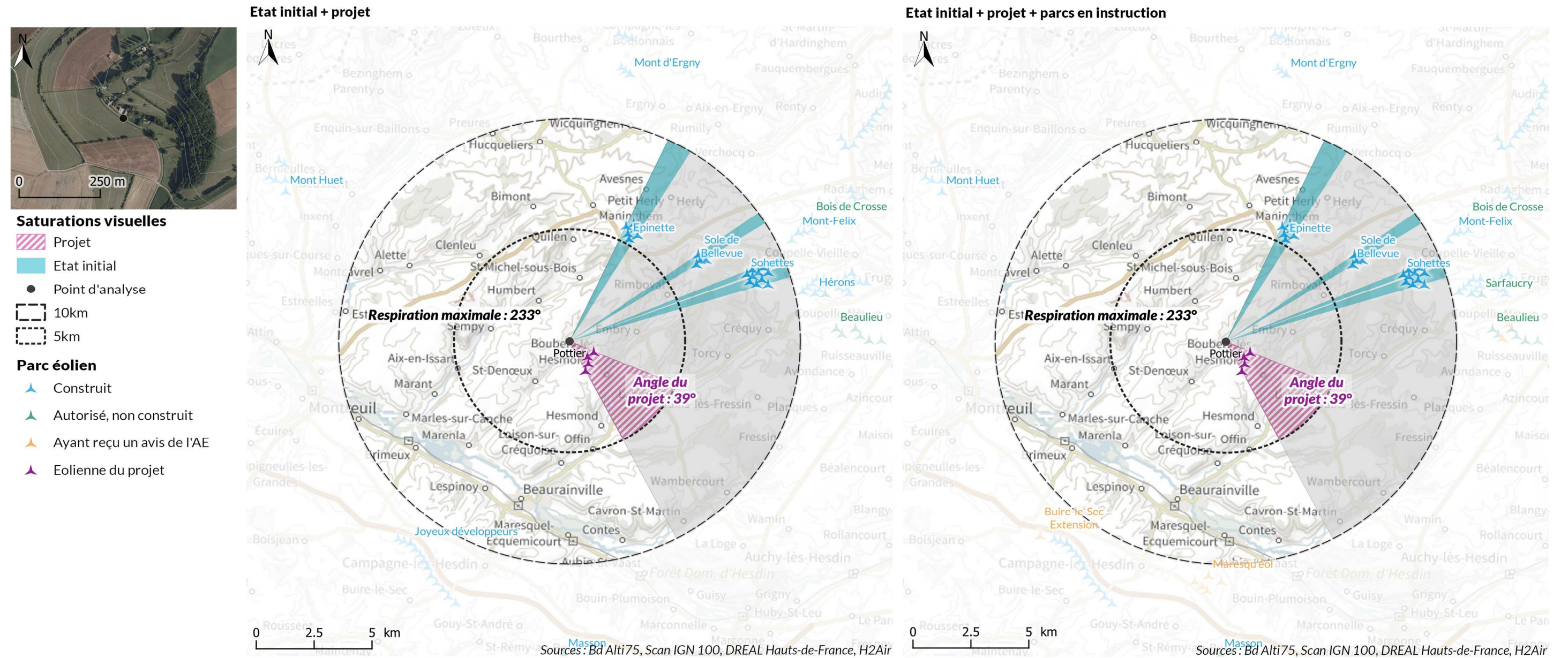
Analyse par photomontage de la saturation visuelle – Photomontage n°9 – Vue à 360° : Depuis la sortie sud du hameau Pottier

ETAT INITIAL : Ce point de vue se localise à la sortie sud de Pottier. Le paysage s'ouvre sur le dessin du fond de vallon et montre le paysage de vallée des Ondulations montreuilloises. L'éolien est absent du fait des masques des coteaux boisés.

IMPACTS CUMULES : Aucun parc éolien n'est visible depuis cette rue en dehors du projet. En effet, les parcs construits de l'Épinette, de la Sole Bellevue, de Sohettes, de Florembeau sont tous masqués par le relief.

Le projet s'inscrit en amont sur un plateau agricole ouvert. Les parcs situés au nord-est étant masqués par le relief et le végétal, le projet ne renforce pas la présence de l'éolien autour du village. La saturation visuelle concrète est très faible.

Carte 93 : Analyse cartographique théorique du risque de saturation visuelle pour le hameau de Pottier



Photomontage en vue esquisse : extrait droit à 180° sur le 360°



Volet paysager du Parc éolien des Magnolias

Photomontage n°9 – Vue à 120° : Depuis la sortie sud du hameau Pottier

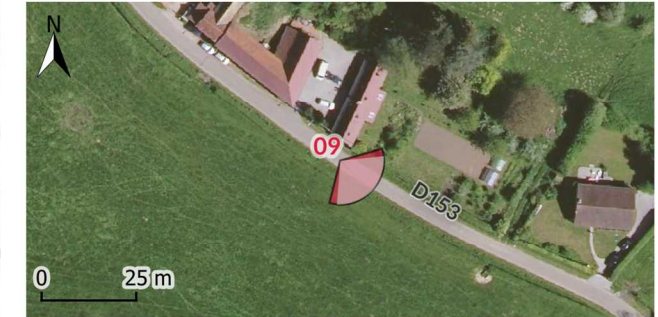
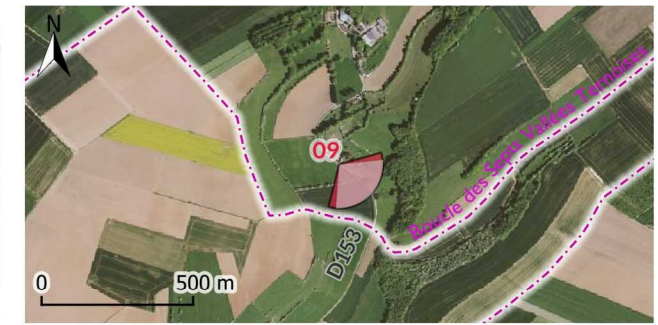
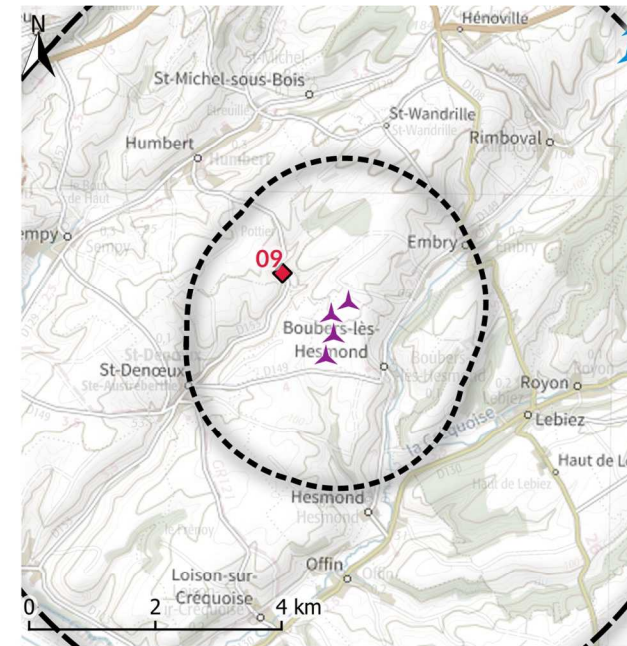
La vue à 120° est orientée au sud-est, afin de vérifier la cohérence d'échelle du projet avec les Ondulations montreuilloises ainsi que sa visibilité depuis le hameau Pottier.

IMPACTS VISUELS DU PROJET : Les 4 éoliennes du projet sont partiellement visibles au-dessus ou à travers la végétation. Elles forment une ligne lisible à interdistance presque régulière. Les éoliennes sont à l'échelle du vallon et des boisements, les impacts visuels sont faibles depuis le lieu de vie et sur les Ondulations montreuilloises.

IMPACTS CUMULES : Le projet ne présente pas de covisibilité avec les parcs présents qui sont intégralement masqués. Les impacts cumulés sont nuls.

Depuis le nord-ouest sur la D153, bien qu'en partie visible à l'arrière ou à travers la végétation, le projet est lisible, cela même avec des gabarits différents. Son impact est faible.

Les impacts cumulés sont nuls, du fait de l'absence d'autres parcs éoliens que le projet.



Aires d'étude

- Aire immédiate
- Aire rapprochée
- Aire éloignée

Parc éolien

- Projet
- Construit

Photomontage

- Localisation du photomontage
- Cadrage à 120°
- Cadrage des vues réelles 2*50°

Itinéraires touristiques

- Boucle locale

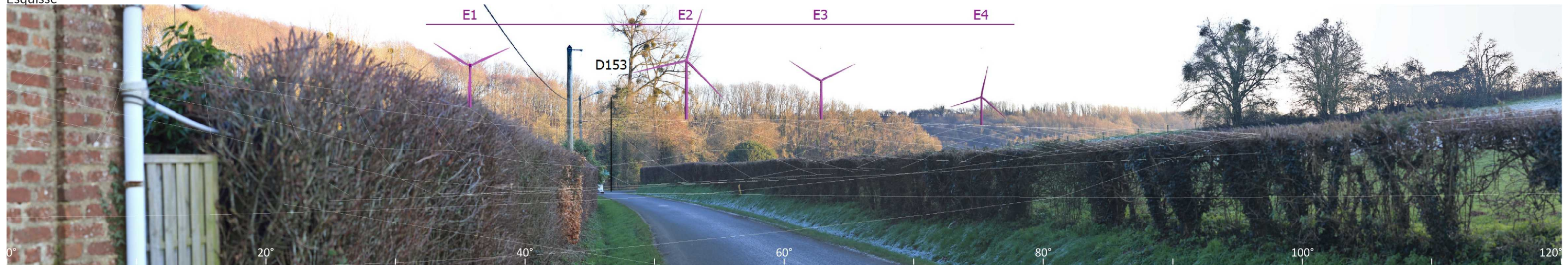
Caractéristiques de la prise de vue

Photomontage	X (L93)	Y (L93)	Altitude	Prise de vue	Météo
n°09	623687	7043983	81.1m	10/01/2021 17:24	Temps clair

Position et visibilité du projet

Aire d'étude	Eolienne la + proche	Eolienne la + éloignée	Visibilité du projet
Eloignée	E2 à 1 km	E4 à 1.5 km	4 éoliennes visibles en partie (2 mât/rotor, 2 à travers la végétation)

Esquisse



Les éoliennes sont représentées dans les mêmes couleurs que les cartes, sans prise en compte des masques visuels. Le relief est pris en compte et mis en évidence sur cette esquisse par une trame blanche.

Etat initial avec les parcs construits et autorisés, non construits



Etat avec le projet et les autres parcs éoliens connus





VUE REELLE - Pour restituer le réalisme du photomontage, observez-le à une distance d'environ 40cm au format A3





VUE REELLE - Pour restituer le réalisme du photomontage, observez-le à une distance d'environ 40cm au format A3



Village d'Hesmond

Le village d'Hesmond s'insère en fond de vallée, au bord de l'Embrienne, au sud du projet. Il s'est développé de manière concentrique sur la rive droite, et de manière linéaire, le long du cours d'eau sur la rive gauche. Le bâti forme un maillage aéré en rive droite, tandis qu'il est plus continu sur l'autre rive. Bien que l'église soit en hauteur sur le coteau, la silhouette du village est masquée depuis le sud sur la D130 par la ripisylve de l'Embrienne et par les boisements situés sur le coteau en surplomb du village. Le relief associé aux haies en limite de parcelles crée des masques visuels cachant tout parc éolien dans le secteur. Le risque de saturation visuelle ainsi que 3 photomontages vont permettre d'analyser les impacts du projet.

Analyse de la saturation visuelle

Analyse cartographique théorique du risque de saturation visuelle autour d'Hesmond

Le point de vue d'analyse du risque de saturation visuelle se localise à la sortie nord du village d'Hesmond, où les vues s'ouvrent. Le projet est localisé au nord-ouest du village, dans le périmètre des 5 km autour du lieu de vie.

Valeur de la ZIV cumulée = 2,35° en angle vertical avec masques du relief et des boisements

Coordonnées du point de vue : x = 625237 y = 7040846.

Tableau 77 : Niveau de risque de saturation visuelle pour Hesmond

	Etat initial		Etat initial + projet		Etat initial + projet + parcs en instruction	
Eoliennes entre 0 et 5 km	0 éoliennes visibles / 0		4 éoliennes visibles / 4		4 éoliennes visibles / 4	
Eoliennes entre 0 et 10 km	21 éoliennes visibles / 21		25 éoliennes visibles / 25		30 éoliennes visibles / 30	
Occupation de l'éolien entre 0 et 5 km	0°		15°		15°	
Occupation de l'éolien entre 0 et 10 km	13°		28°		36°	
Espace de respiration maximal entre 0 et 10 km	315°		284°		142°	
Indice de densité sur les horizons occupés	0,00		0,14		0,11	

Le relief n'a pas été pris en compte dans le calcul.

Remarque : les seuils dépassés sont notés en gras.

Etat initial = parcs construits et parcs autorisés non construits

Actuellement, le risque théorique de saturation visuelle est très faible. En effet, aucun seuil n'est franchi que ce soit dans le rayon des 5 ou des 10 km, autant pour l'occupation de l'éolien ou l'espace de respiration maximal.

Dans le rayon des 5 km, seul projet éolien, le projet des Magnolias constitue un angle de 15° et fait donc passer l'angle d'occupation de 0° à 15°. Dans le rayon des 10km, l'occupation des horizons augmente avec le projet, de 13° à 28°, et 36° avec les parcs en instruction. L'espace de respiration maximal est aujourd'hui de 315°. Il se réduit à 284° avec le projet et à 142° avec les parcs en instruction. Le niveau de saturation visuelle reste très faible.

Photomontage en vue esquisse : extrait gauche à 180° sur le 360°



Volet paysager du Parc éolien des Magnolias

Le risque théorique de saturation visuelle est très faible pour Hesmond, que ce soit avec ou sans le projet des Magnolias. En effet, le projet entraîne une augmentation de l'occupation de l'éolien sur l'horizon mais ne franchit pas de nouveau seuil.

Si l'on ajoute les parcs en instruction, le risque reste très faible avec un espace de respiration de 142°.

Les photomontages n°10, 11 et 12 analysent les visibilitées depuis et sur ce lieu de vie.

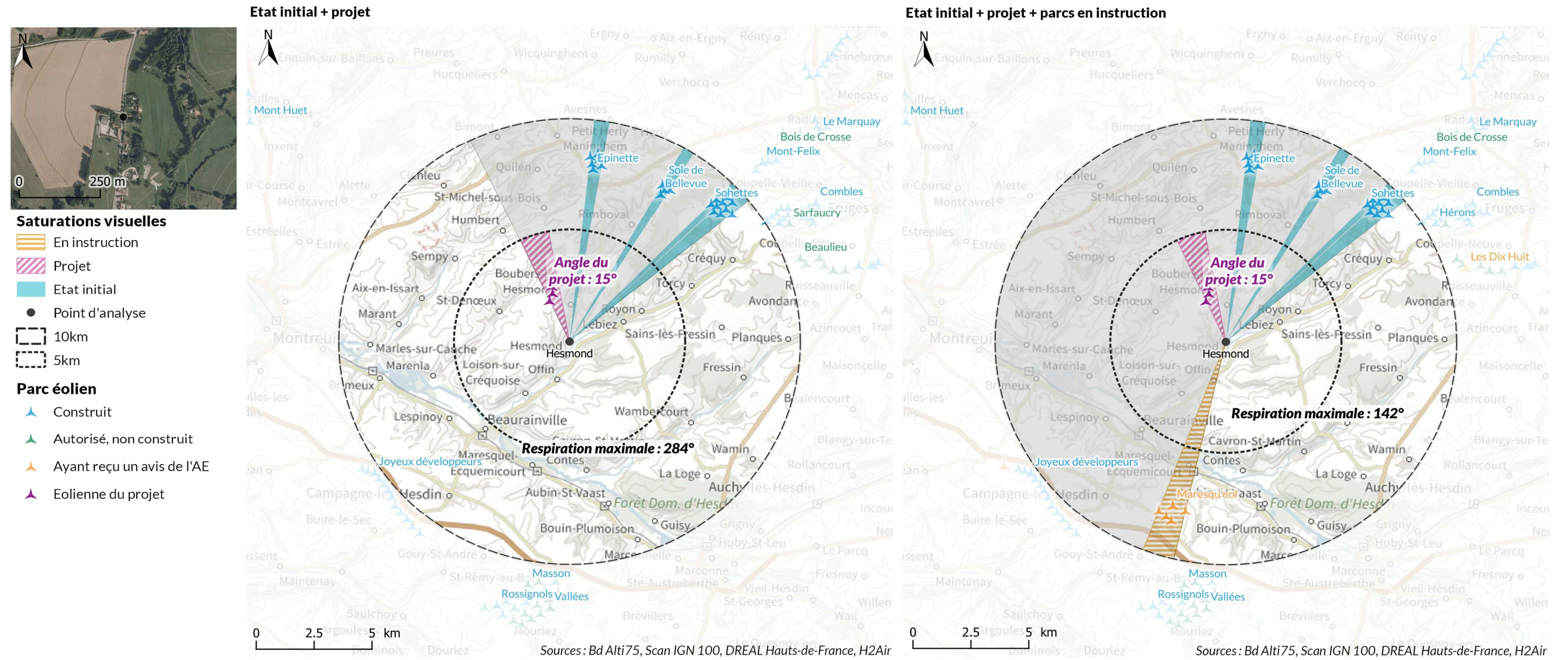
Analyse par photomontage de la saturation visuelle – Photomontage n°10 – Vue 360° : Sortie nord d'Hesmond

ETAT INITIAL : Ce point de vue se localise en sortie nord d'Hesmond. Une trouée visuelle en direction du nord-ouest et de la vallée au nord montre le paysage de campagne des Ondulations montreuilloises, autrement la vue est caractérisée par le bâti et les jardins.

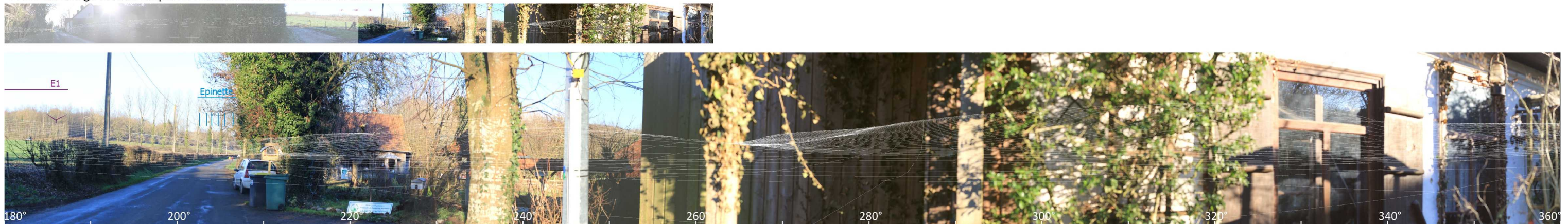
IMPACTS CUMULES : Aucun autre parc éolien n'est visible depuis cette rue. En effet, le parc construit de l'Épinette est masqué par le bâti, tandis que les parcs construits de la Sole Bellevue, de Sohettes, de Florembeau et en instruction avec avis de l'AE de Maresqu'Éol sont tous masqués par le relief.

Le projet s'inscrit en amont sur un plateau agricole ouvert. Les parcs situés au nord-est et au sud-ouest étant masqués par le relief ou le bâti et le végétal, le projet ne renforce pas la présence de l'éolien autour du village. La saturation visuelle concrète est très faible.

Carte 94 : Analyse cartographique théorique du risque de saturation visuelle pour le village de Hesmond



Photomontage en vue esquisse : extrait droit à 180° sur le 360°



Volet paysager du Parc éolien des Magnolias

Photomontage n°10 – Vue 120° : Sortie nord d’Hesmond

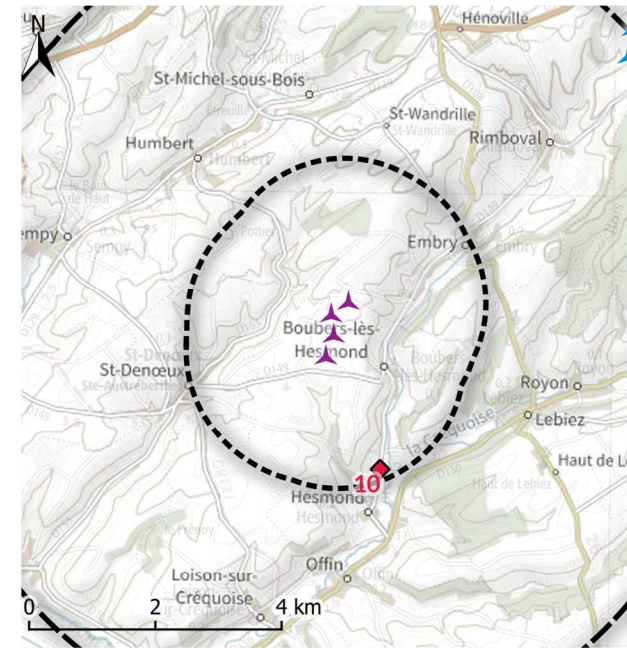
La vue à 120° est orientée au nord, afin de vérifier la cohérence d’échelle du projet avec les Ondulations montreuilloises ainsi que sa visibilité depuis la partie nord du village d’Hesmond.

IMPACTS VISUELS DU PROJET : Les éoliennes du projet sont en majorité masquées par le végétal. Seuls les bouts des pales des éoliennes E4 et E2 transparaissent du liseré boisé à la faveur des feuilles tombées. Depuis le versant du coteau, les impacts visuels sont très faibles pour le lieu de vie et pour les Ondulations montreuilloises.

IMPACTS CUMULES : Aucun parc éolien n’est visible depuis cette rue en dehors du projet. Les impacts cumulés sont nuls.

Seuls les bouts de pales de deux éoliennes sont visibles au-dessus de la végétation. L’impact du projet est très faible pour le lieu de vie et pour les Ondulations montreuilloises.

Depuis le fond de vallée, le relief boisé crée des masques visuels sur l’autre parc éolien du territoire. Les impacts cumulés y sont nuls.



Aires d’étude

- Aire immédiate
- Aire rapprochée
- Aire éloignée

Parc éolien

- Projet
- Construit

Photomontage

- Localisation du photomontage
- Cadrage à 120°
- Cadrage des vues réelles 2*50°

Itinéraires touristiques

- Boucle locale vélo
- Boucle locale

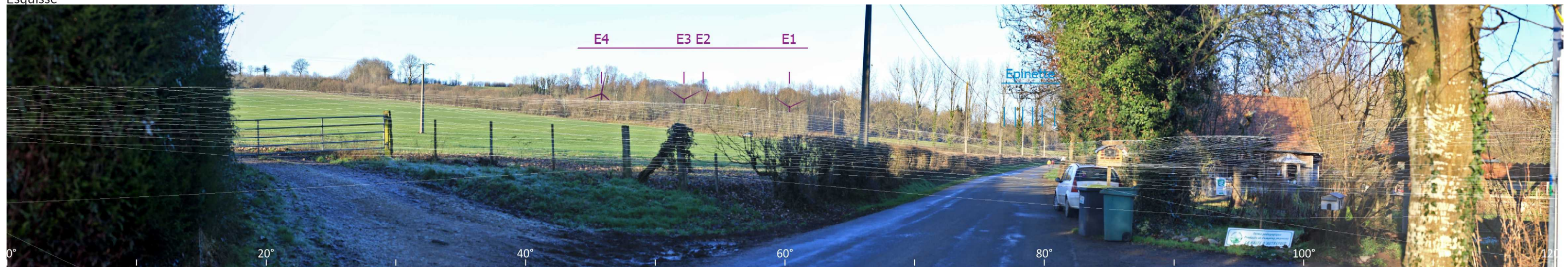
Caractéristiques de la prise de vue

Photomontage	X (L93)	Y (L93)	Altitude	Prise de vue	Météo
n°10	625237	7040847	40.4m	10/01/2021 16:11	Temps clair

Position et visibilité du projet

Aire d’étude	Eolienne la + proche	Eolienne la + éloignée	Visibilité du projet
Eloignée	E4 à 2 km	E1 à 2.7 km	2 éoliennes visibles en partie (bout de pale)

Esquisse



Les éoliennes sont représentées dans les mêmes couleurs que les cartes, sans prise en compte des masques visuels. Le relief est pris en compte et mis en évidence sur cette esquisse par une trame blanche.

Etat initial avec les parcs construits et autorisés, non construits



Etat avec le projet et les autres parcs éoliens connus





VUE REELLE - Pour restituer le réalisme du photomontage, observez-le à une distance d'environ 40cm au format A3





VUE REELLE - Pour restituer le réalisme du photomontage, observez-le à une distance d'environ 40cm au format A3



Photomontage n°11 – Vue à 120° : Depuis la D130, vue sur la silhouette d’Hesmond

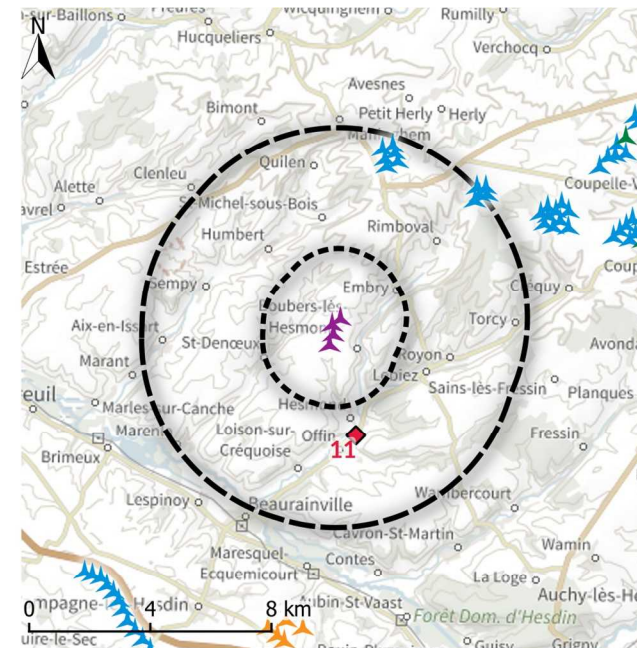
ETAT INITIAL : Ce point de vue se localise dans la partie sud du village d’Hesmond, sur la D130 dans la confluence des vallées de la Créquoise et de l’Embrienne. Le fond de vallée s’élargit dans une ambiance moins intime. Les limites vers les hauts plateaux se devinent par le linéaire boisé en arrière-plan des habitations. L’église non protégée est peu remarquable, elle se fond dans le végétal. Les boisements et les bâtis ferment les vues sur l’horizons, masquant tout parc éolien.

IMPACTS VISUELS DU PROJET : Les éoliennes du projet sont en majorité masquées par le végétal. Seuls les bouts des pales de l’éolienne E1 émergent brièvement du liseré végétal, et ce même en hiver avec les feuilles tombées. Les impacts visuels sont très faibles pour le lieu de vie et pour les Ondulations montreuilloises.

IMPACTS CUMULES : Aucun parc éolien n’est visible depuis cette rue en dehors du projet. Les impacts cumulés sont nuls.

Seuls les bouts de pales d’une éolienne sont visibles dans la végétation. L’impact du projet est très faible, pour les lieux de vie et dans le rapport du projet avec les Ondulations montreuilloises.

Dans ce contexte de village en fond de vallée, le relief boisé crée des masques visuels sur l’autre parc éolien du territoire. Les impacts cumulés y sont nuls.



Aires d'étude

- Aire immédiate
- Aire rapprochée
- Aire éloignée

Parc éolien

- Projet
- Construit
- Autorisé
- En instruction avec avis de l'AE

Photomontage

- Localisation du photomontage
- Cadrage à 120°
- Cadrage des vues réelles 2*50°

Itinéraires touristiques

- Boucle locale vélo
- Boucle locale

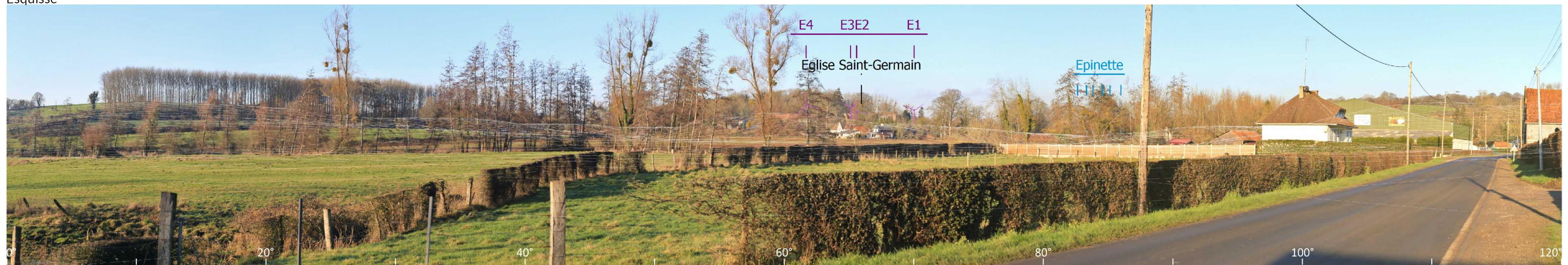
Caractéristiques de la prise de vue

Photomontage	X (L93)	Y (L93)	Altitude	Prise de vue	Météo
n°11	625242	7039603	30.5m	10/01/2021 16:18	Beau temps

Position et visibilité du projet

Aire d'étude	Eolienne la + proche	Eolienne la + éloignée	Visibilité du projet
Eloignée	E4 à 3.2 km	E1 à 4 km	1 éolienne visible en partie (bout de pale)

Esquisse



Les éoliennes sont représentées dans les mêmes couleurs que les cartes, sans prise en compte des masques visuels. Le relief est pris en compte et mis en évidence sur cette esquisse par une trame blanche.

Etat initial avec les parcs construits et autorisés, non construits



Etat avec le projet et les autres parcs éoliens connus





VUE REELLE - Pour restituer le réalisme du photomontage, observez-le à une distance d'environ 40cm au format A3





VUE REELLE - Pour restituer le réalisme du photomontage, observez-le à une distance d'environ 40cm au format A3



Photomontage n°12 – Vue à 120° : Depuis la D130 à Offin, vue sur la silhouette d’Hesmond

ETAT INITIAL : Ce point de vue se localise en sortie du village de Offin, sur la D130 dans le fond de vallée de la Créquoise. Les hauteurs des plateaux se devinent par le linéaire boisé visible en arrière-plan des habitations. En comparaison aux plateaux agricoles et à leurs horizons, l’ambiance est intime dans cette vallée, grâce à son foisonnement végétal et sa structure en fond plat flanqué de ses versants. L’église Saint-Germain d’Hesmond se fait discrète dans la masse boisée à travers le végétal. Ailleurs, les boisements et les bâtis ferment les vues sur l’horizon, masquant tout parc éolien.

IMPACTS VISUELS DU PROJET : Les éoliennes du projet sont en majorité masquées par le végétal. Seuls leurs bouts des pales émergent à peine du liseré végétal, sans concurrence visuelle avec l’ambiance de la vallée, ni rupture d’échelle. Les impacts visuels sont très faibles.

IMPACTS CUMULES : Aucun parc éolien n’est visible depuis cette rue en dehors du projet. Les impacts cumulés sont nuls.

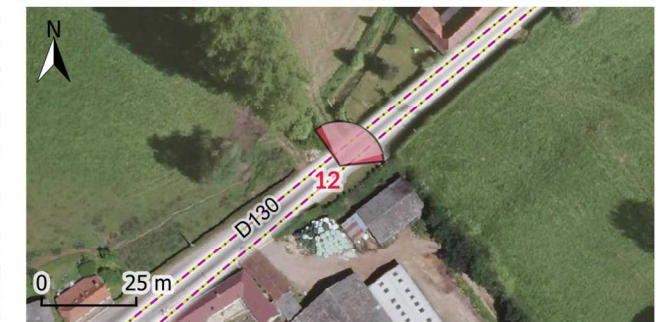
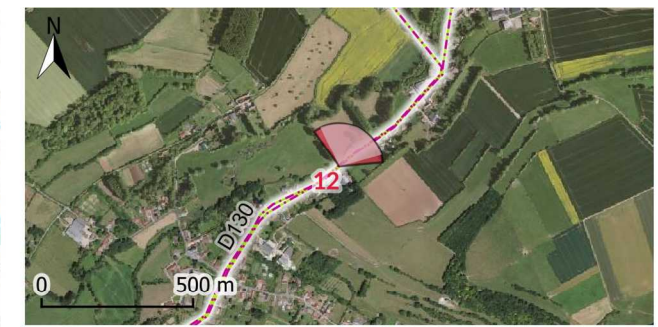
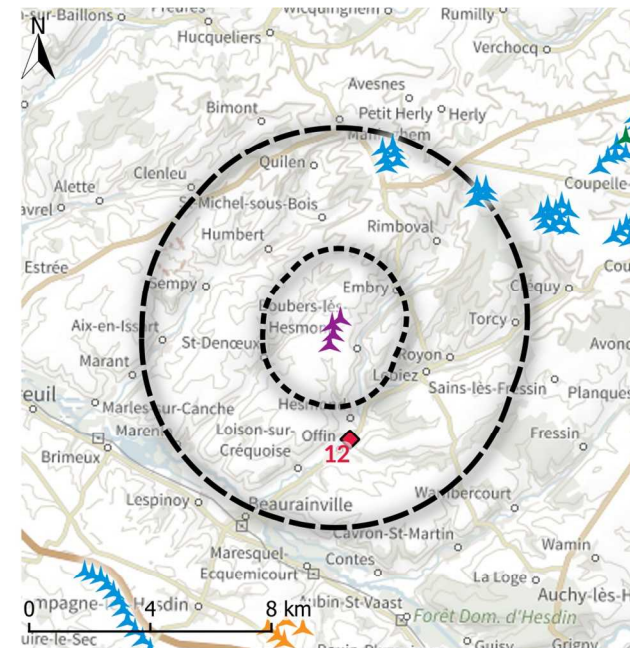
Seuls les bouts de pales des éoliennes sont visibles au-dessus de la végétation. Depuis Offin, l’impact du projet est très faible pour le lieu de vie et pour les Ondulations montreuilloises.

Les impacts cumulés sont nuls, du fait des masques végétaux sur le parc éolien existant.

Synthèse pour Hesmond

Hesmond s’inscrit en deux parties, une sur le coteau et l’autre dans le fond de vallée de la Créquoise. Cette insertion réduit les impacts visuels. En effet, que ce soit depuis le versant en sortie nord ou en fond de vallée, les impacts visuels sont très faibles, sur et depuis les lieux de vie ainsi qu’avec les Ondulations montreuilloises.

Aussi dans cette situation en fond de vallée, le relief boisé crée des masques visuels sur l’autre parc éolien du territoire. Les impacts cumulés y sont nuls.



Aires d'étude

- Aire immédiate
- Aire rapprochée
- Aire éloignée

Parc éolien

- Projet
- Construit
- Autorisé
- En instruction avec avis de l'AE

Photomontage

- Localisation du photomontage
- Cadrage à 120°
- Cadrage des vues réelles 2*50°

Itinéraires touristiques

- Boucle locale vélo
- Boucle locale

Caractéristiques de la prise de vue

Photomontage	X (L93)	Y (L93)	Altitude	Prise de vue	Météo
n°12	625047	7039457	28.8m	10/01/2021 16:24	Temps clair

Position et visibilité du projet

Aire d'étude	Eolienne la + proche	Eolienne la + éloignée	Visibilité du projet
Eloignée	E4 à 3.3 km	E1 à 4.1 km	4 éoliennes visibles en partie (bout de pale)

Esquisse



Les éoliennes sont représentées dans les mêmes couleurs que les cartes, sans prise en compte des masques visuels. Le relief est pris en compte et mis en évidence sur cette esquisse par une trame blanche.

Etat initial avec les parcs construits et autorisés, non construits



Etat avec le projet et les autres parcs éoliens connus





VUE REELLE - Pour restituer le réalisme du photomontage, observez-le à une distance d'environ 40cm au format A3

