



VUE REELLE - Pour restituer le réalisme du photomontage, observez-le à une distance d'environ 40cm au format A3



## Village de Embry

Embry est un village situé au nord-est du projet et qui s'étend le long de la D149, en pied de coteau et fond de vallée de l'Embrienne. La ripisylve de ce cours d'eau contient les habitations au sud du village, tandis qu'au nord, une ancienne ceinture végétale est encore présente, via un maillage de haies bocagères qui s'ajoute aux jardins. Tandis que depuis la D149 à l'est du village, l'église non protégée est située sur un point légèrement plus haut que les habitations. Le risque de saturation visuelle ainsi que 3 photomontages vont permettre d'analyser les impacts du projet.

### Analyse de la saturation visuelle

#### Analyse cartographique théorique du risque de saturation visuelle autour d'Embry

Le point de vue d'analyse du risque de saturation visuelle se localise au sud-ouest d'Embry en sortie de village, qui présente une ouverture visuelle vers l'ouest. Le projet s'installe au sud-ouest du village, dans le périmètre des 5 km autour du lieu de vie.

Valeur de la ZIV cumulée = 8,22° en angle vertical avec masques du relief et des boisements

Coordonnées du point de vue : x = 625793 y = 7043549.

Tableau 78 : Niveau de risque de saturation visuelle pour Embry

	Etat initial		Etat initial + projet		Etat initial + projet + parcs en instruction	
Eoliennes entre 0 et 5 km	0 éoliennes visibles / 0		4 éoliennes visibles / 4		4 éoliennes visibles / 4	
Eoliennes entre 0 et 10 km	38 éoliennes visibles / 38		42 éoliennes visibles / 42		43 éoliennes visibles / 43	
Occupation de l'éolien entre 0 et 5 km	0°		31°		31°	
Occupation de l'éolien entre 0 et 10 km	26°	Risque très faible	57°	Risque très faible	58°	Risque très faible
Espace de respiration maximal entre 0 et 10 km	278°		153°		152°	
Indice de densité sur les horizons occupés	0,00		0,07		0,07	

Le relief n'a pas été pris en compte dans le calcul.

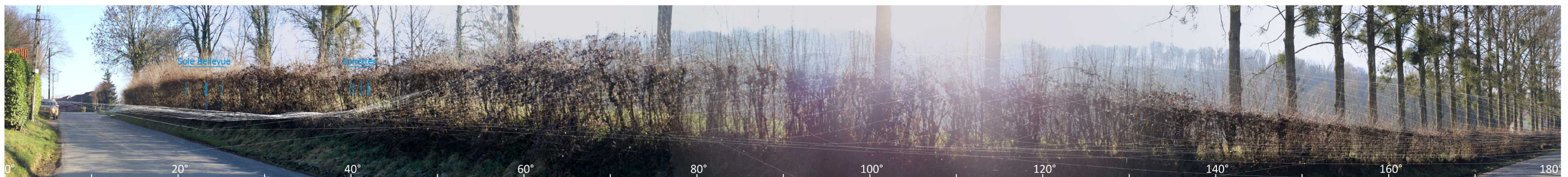
Remarque : les seuils dépassés sont notés en gras.

Etat initial = parcs construits et parcs autorisés non construits

Actuellement, le risque théorique de saturation visuelle est très faible. En effet, aucun seuil n'est franchi que ce soit dans le rayon des 5 ou des 10 km, autant pour l'occupation de l'éolien ou l'espace de respiration maximal.

Dans le rayon des 5 km, seul projet éolien, le projet des Magnolias constitue un angle de 31° et fait donc passer l'angle d'occupation de 0° à 31°. Dans le rayon des 10km, l'occupation des horizons augmente avec le projet, de 26° à 57°. Le parc en instruction avec avis de l'AE des Dix-Huit s'ajoute au calcul et augmente l'angle d'occupation de l'éolien de 1°, passant de 57° à 58°. L'espace de respiration maximal est aujourd'hui de 278°. Il se réduit à 153° avec le projet et 152° avec les parcs en instruction avec avis de l'AE. Le niveau de saturation visuelle reste très faible.

Photomontage en vue esquive : extrait gauche à 180° sur le 360°



Volet paysager du Parc éolien des Magnolias

Le risque théorique de saturation visuelle est très faible pour Embry, que ce soit avec ou sans le projet des Magnolias. En effet, le projet entraîne une augmentation de l'occupation de l'éolien sur l'horizon mais ne franchit pas de nouveau seuil.

Le risque reste très faible avec les parcs en instruction dans le périmètre des 10km autour du lieu de vie.

Les photomontages n°13, 14 et 15 analysent les visibilitées depuis et sur ce lieu de vie.

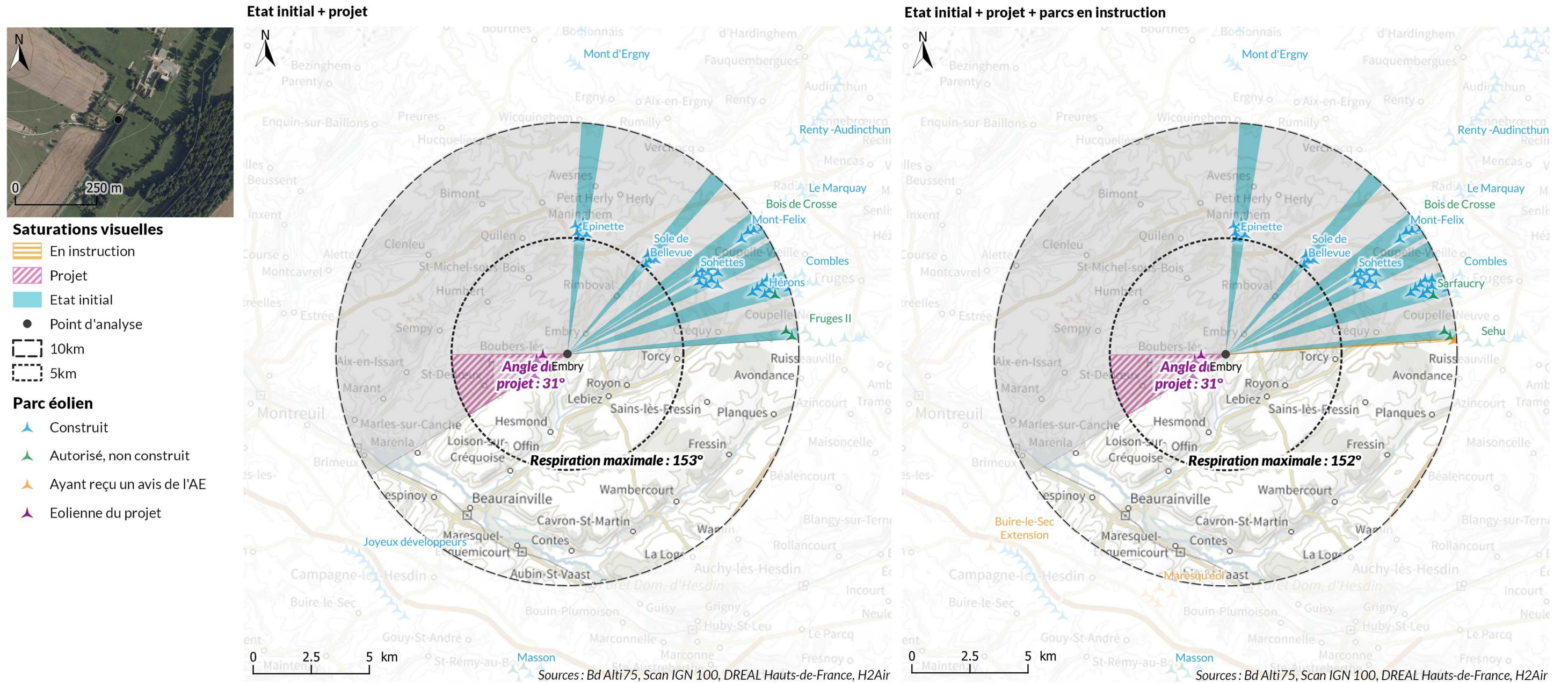
Analyse par photomontage de la saturation visuelle - Photomontage n°13 - Vue à 360° : Depuis la D149, en sortie sud d'Embry

**ETAT INITIAL :** Ce point de vue se localise au sud-ouest d'Embry en sortie de village sur la D149. Une trouée visuelle en direction de l'ouest montre le paysage des Ondulations montreuilloises, entre fond de vallée boisé et coteau plus ou moins végétalisé. Ailleurs la vue est caractérisée par le bâti et les jardins.

**IMPACTS CUMULES :** Aucun parc éolien n'est visible depuis cette rue en dehors du projet. En effet, les parcs construits de l'Épinette et de la Sole Bellevue sont masqués par le végétal, tandis que les parcs construits de Mont-Félix, des Trente, des Hérons, de Fond Gérôme, de Sohettes et de Florembeau, autorisés de Sarfaucry et de Beaulieu sont tous masqués par le relief.

Le projet s'inscrit sur un plateau agricole ouvert en hauteur sur le village, alors que ce dernier se situe dans la vallée de l'Embrienne. Les parcs situés au nord-est et au sud étant masqués par le relief ou le bâti et le végétal, le projet ne renforce pas la présence de l'éolien autour du village. La saturation visuelle concrète est très faible.

Carte 95 : Analyse cartographique théorique du risque de saturation visuelle pour le village d'Embry



Photomontage en vue esquisse : extrait droit à 180° sur le 360°



Volet paysager du Parc éolien des Magnolias

**Photomontage n°13 – Vue à 120° : Depuis la D149, en sortie sud d'Embry**

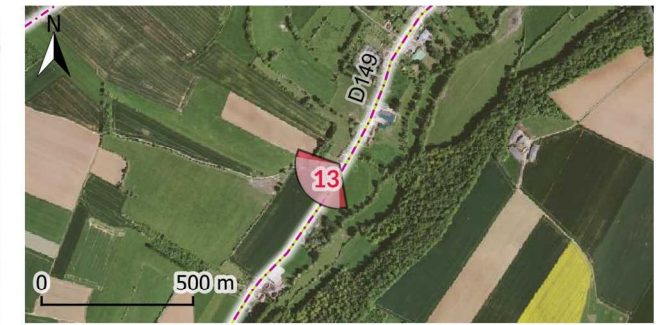
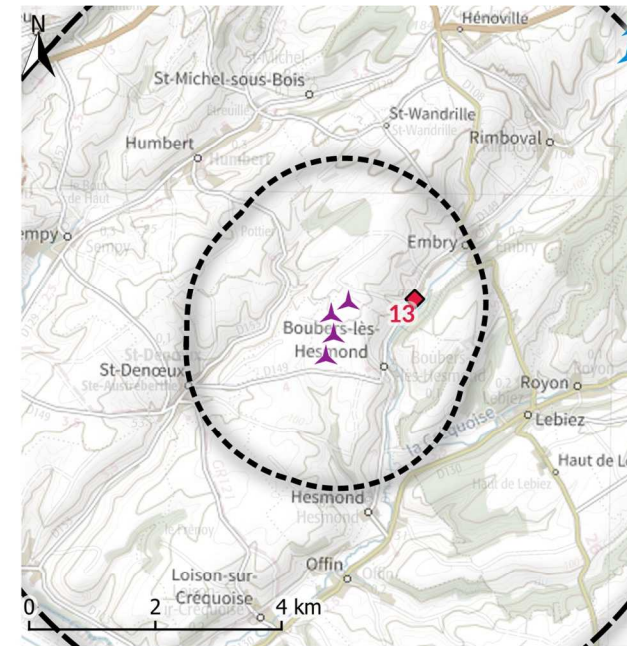
Orientée au nord-ouest, la vue à 120° permet de vérifier la cohérence d'échelle du projet avec le bourg.

**IMPACTS VISUELS DU PROJET :** Les éoliennes du projet sont en majorité masquées par la végétation. E2 est intégralement masquée, E1 ne laisse percevoir que le bout de ses pales, alors que E4 est visible et E3 en partie à l'arrière de la végétation. Le rapport d'échelle du projet avec la vallée de l'Embrienne et les Ondulations montreuilloises est cohérent, masquant le projet sous les végétaux environnant des premier et deuxième plans. Les éoliennes sont éloignées de l'axe de la vallée, en retrait sur le plateau. Les impacts visuels sont faibles.

**IMPACTS CUMULES :** Aucun parc éolien n'est visible depuis cette rue en dehors du projet. Les impacts cumulés sont nuls.

Depuis la D149 au sud-ouest d'Embry en sortie de village, trois éoliennes sont partiellement visibles. Le projet reste dans des rapports d'échelle cohérents avec le paysage. L'impact du projet est faible.

Les impacts cumulés sont nuls, du fait de l'absence d'autres parcs éoliens que le projet.



**Aires d'étude**

- Aire immédiate
- Aire rapprochée
- Aire éloignée

**Parc éolien**

- Projet
- Construit

**Photomontage**

- Localisation du photomontage
- Cadrage à 120°
- Cadrage des vues réelles 2\*50°

**Itinéraires touristiques**

- Boucle locale vélo
- Boucle locale

**Caractéristiques de la prise de vue**

Photomontage	X (L93)	Y (L93)	Altitude	Prise de vue	Météo
n°13	625788	7043557	69.1m	02/03/2021 09:56	Beau temps

**Position et visibilité du projet**

Aire d'étude	Eolienne la + proche	Eolienne la + éloignée	Visibilité du projet
Eloignée	E1 à 1 km	E4 à 1.7 km	3 éoliennes visibles en partie (1 mât/rotor, 2 à travers la végétation)

Esquisse



Les éoliennes sont représentées dans les mêmes couleurs que les cartes, sans prise en compte des masques visuels. Le relief est pris en compte et mis en évidence sur cette esquisse par une trame blanche.

Etat initial avec les parcs construits et autorisés, non construits



Etat avec le projet et les autres parcs éoliens connus





VUE REELLE - Pour restituer le réalisme du photomontage, observez-le à une distance d'environ 40cm au format A3





VUE REELLE - Pour restituer le réalisme du photomontage, observez-le à une distance d'environ 40cm au format A3



**Photomontage n°14 – Vue à 120° : Le centre-bourg d’Embry**

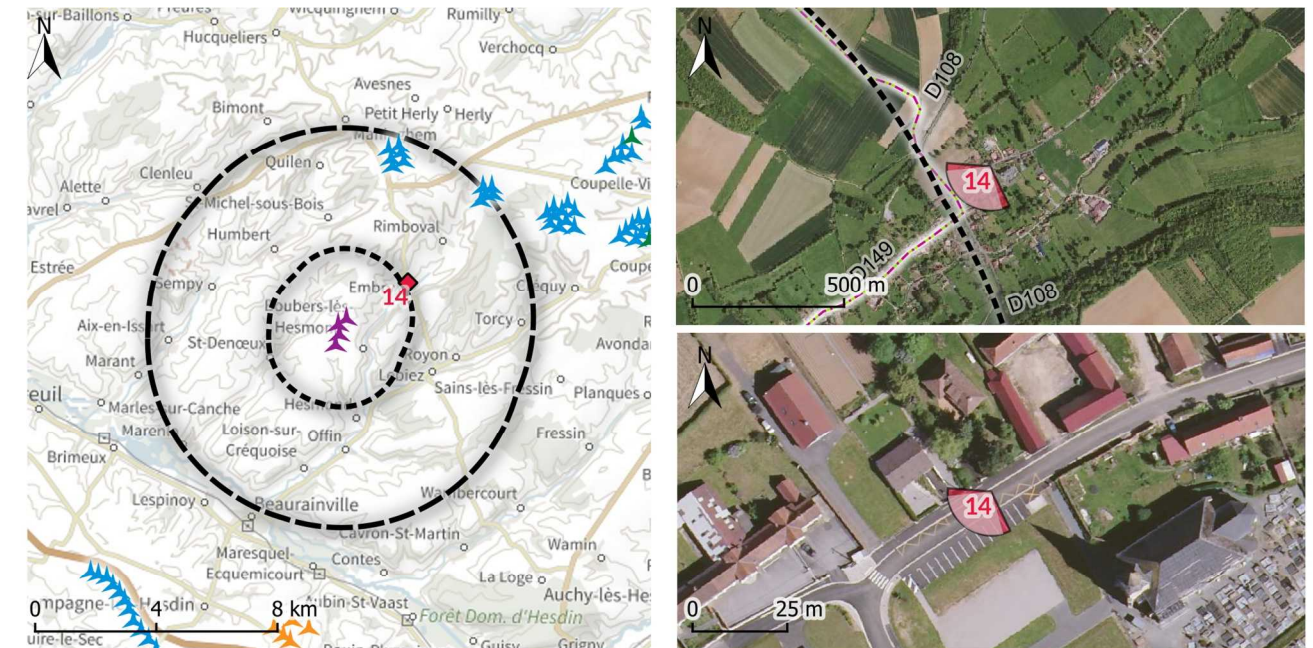
**ETAT INITIAL :** Ce point de vue se localise dans le centre-bourg du village, non loin de la place de l’église Saint-Martin. L’espace est plus ouvert au centre de ce village, laissant le regard porter au loin sur la vallée de l’Embrienne. Cependant, le relief boisé et des habitations masquent les parcs éoliens du sud-ouest des Joyeux Développeurs.

**IMPACTS VISUELS DU PROJET :** Les éoliennes du projet sont en partie visibles. Les pales des éoliennes E4, E3 apparaissent discrètement à l’arrière de la végétation, tandis que E1 et E2 ont une partie de leur mât et de leur rotor de visibles, en arrière-plan d’une trouée végétale. Les rapports d’échelles sont cohérents, le projet reste discret depuis cette ouverture dans le village. Les impacts visuels sont faibles depuis le village et sur le paysage des Ondulations montreuilloises.

**IMPACTS CUMULES :** Aucun parc éolien n’est visible depuis cette rue en dehors du projet. Les impacts cumulés sont nuls.

Les éoliennes sont visibles par fragments et le projet est discret dans le paysage grâce à des masques végétaux. L’impact du projet est faible, depuis le centre-bourg et depuis la vallée de l’Embrienne, fragment des Ondulations montreuilloises.

Les impacts cumulés sont nuls, du fait de l’absence d’autres parcs éoliens que le projet.



<b>Aires d'étude</b>	<b>Parc éolien</b>	<b>Photomontage</b>	<b>Itinéraires touristiques</b>
Aire immédiate	Projet	Localisation du photomontage	Boucle locale vélo
Aire rapprochée	Construit	Cadrage à 120°	Boucle locale
Aire éloignée	Autorisé	Cadrage des vues réelles 2*50°	
	En instruction avec avis de l'AE		

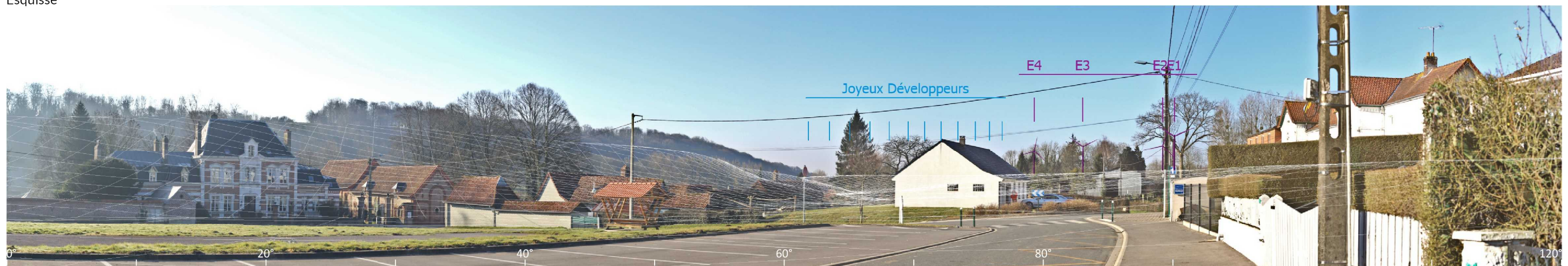
**Caractéristiques de la prise de vue**

Photomontage	X (L93)	Y (L93)	Altitude	Prise de vue	Météo
n°14	626767	7044669	87.1m	02/03/2021 09:48	Clair, légère brume

**Position et visibilité du projet**

Aire d'étude	Eolienne la + proche	Eolienne la + éloignée	Visibilité du projet
Eloignée	E1 à 2.3 km	E4 à 3.1 km	4 éoliennes visibles en partie (à travers la végétation)

Esquisse



Les éoliennes sont représentées dans les mêmes couleurs que les cartes, sans prise en compte des masques visuels. Le relief est pris en compte et mis en évidence sur cette esquisse par une trame blanche.

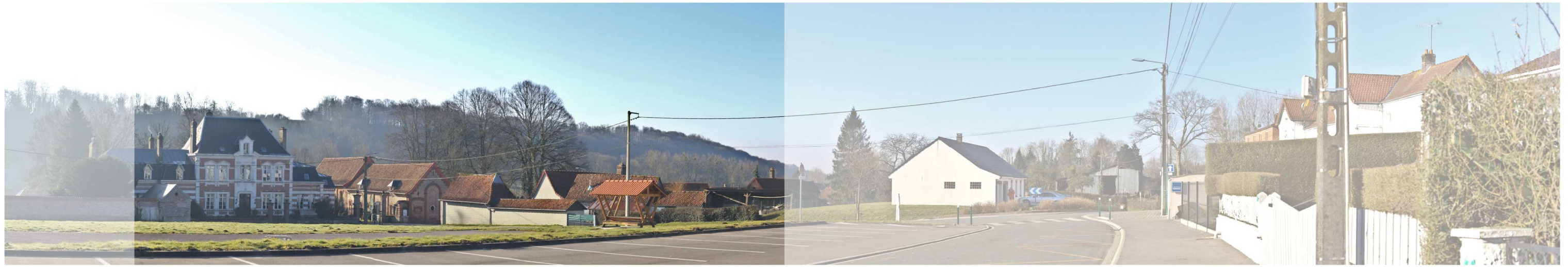


Etat initial avec les parcs construits et autorisés, non construits



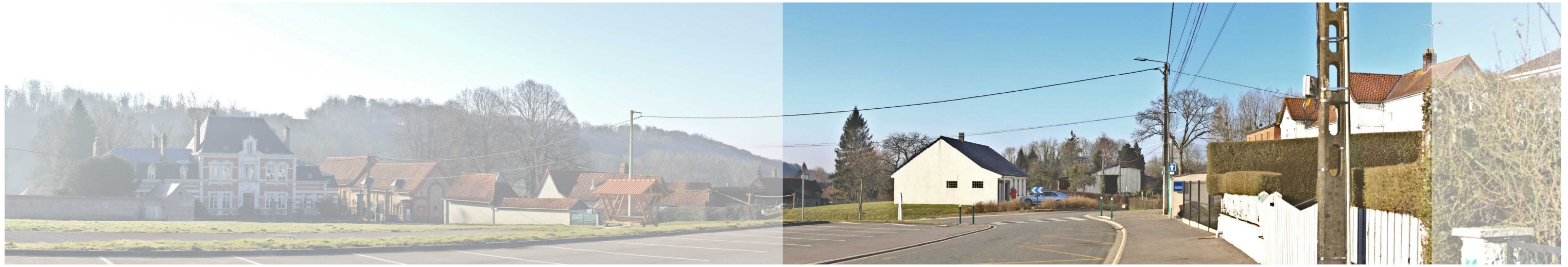
Etat avec le projet et les autres parcs éoliens connus





VUE REELLE - Pour restituer le réalisme du photomontage, observez-le à une distance d'environ 40cm au format A3





VUE REELLE - Pour restituer le réalisme du photomontage, observez-le à une distance d'environ 40cm au format A3



**Photomontage n°15 – Vue à 120° : Depuis l'entrée nord-est, vue sur la silhouette d'Embry**

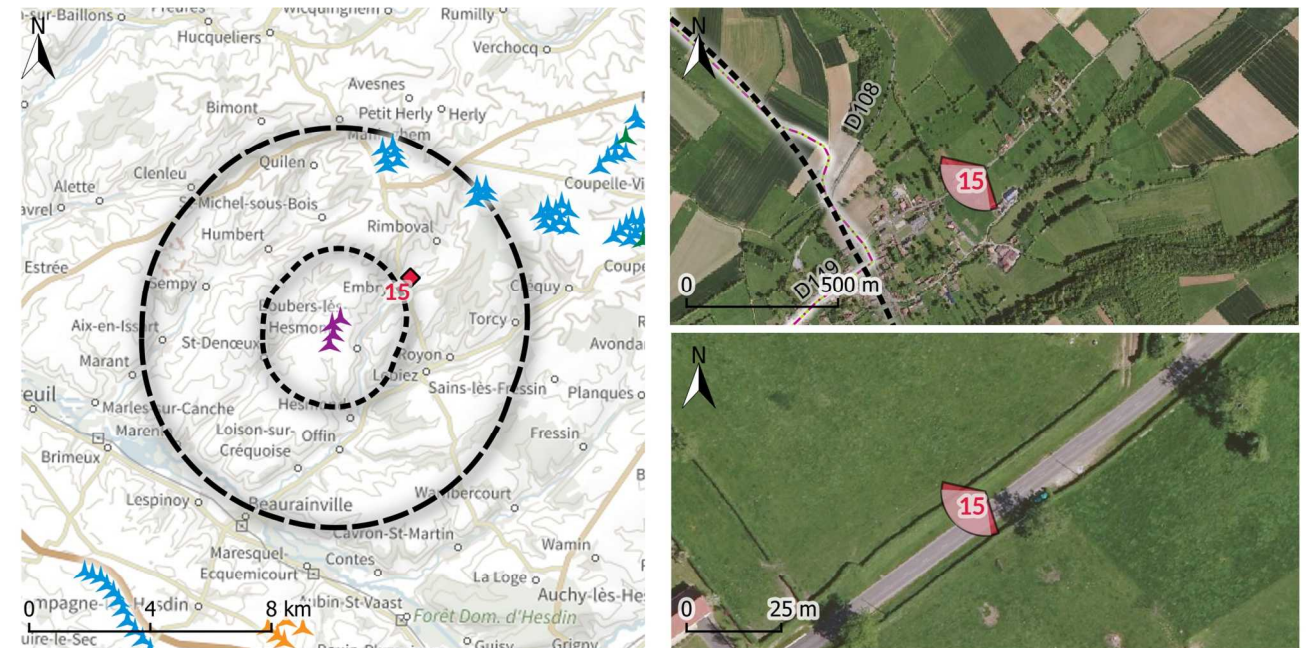
**ETAT INITIAL :** Ce point de vue se localise en entrée nord-est d'Embry, sur la route locale D149 reliant Rimboval à Embry. Non protégée, l'église Saint-Martin est perchée à mi-pente au cœur du village, surplombant les habitations dans la vallée et celles voisines de plus faibles hauteurs. Par ailleurs, le relief masque les parcs éoliens plus éloignés, dont celui des Joyeux Développeurs.

**IMPACTS VISUELS DU PROJET :** Les éoliennes du projet sont toutes visibles. E1 et E2 apparaissent en partie au-dessus d'une haie. E3 est visible à travers la végétation et E4 se détache quasi en pied sur l'horizon. Ces dernières entrent toutes deux en covisibilité directe avec le clocher de l'église Saint-Martin, sans écrasement en restant perçues sous sa pointe et même le candélabre. Les rapports d'échelles sont cohérents avec la vallée. L'impact visuel est modéré.

**IMPACTS CUMULES :** Aucun parc éolien n'est visible depuis cette route en dehors du projet. Les impacts cumulés sont nuls.

Bien que les éoliennes du projet n'écrasent pas le clocher, elles sont en covisibilité directe depuis l'axe de la D149 en arrivant de Rimboval. L'impact visuel est modéré.

Les impacts cumulés sont nuls, du fait de l'absence d'autres parcs éoliens que le projet.



<b>Aires d'étude</b>	<b>Parc éolien</b>	<b>Photomontage</b>	<b>Itinéraires touristiques</b>
Aire immédiate	Projet	Localisation du photomontage	Boucle locale vélo
Aire rapprochée	Construit	Cadrage à 120°	Boucle locale
Aire éloignée	Autorisé	Cadrage des vues réelles 2*50°	
	En instruction avec avis de l'AE		

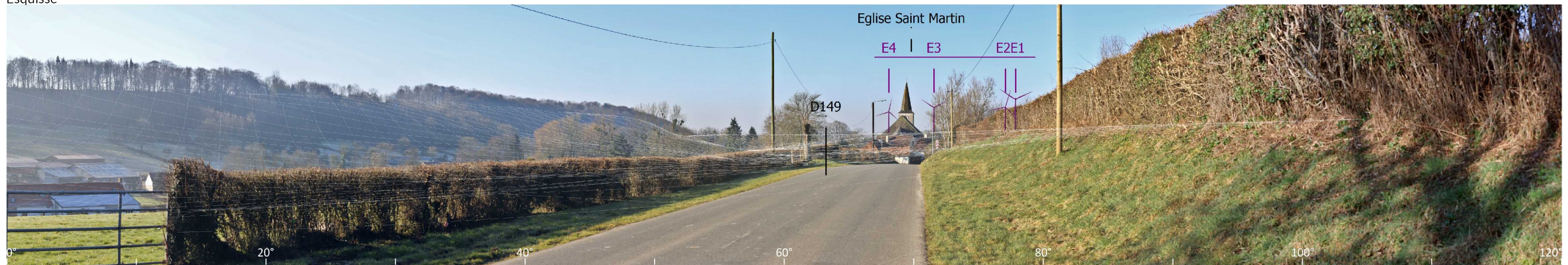
**Caractéristiques de la prise de vue**

Photomontage	X (L93)	Y (L93)	Altitude	Prise de vue	Météo
n°15	627047	7044830	92.4m	02/03/2021 09:42	Clair, légère brume

**Position et visibilité du projet**

Aire d'étude	Eolienne la + proche	Eolienne la + éloignée	Visibilité du projet
Eloignée	E1 à 2.6 km	E4 à 3.4 km	4 éoliennes visibles en partie (2 mât/rotor 1 à travers la végétation, 1 bout de pale)

Esquisse



Les éoliennes sont représentées dans les mêmes couleurs que les cartes, sans prise en compte des masques visuels. Le relief est pris en compte et mis en évidence sur cette esquisse par une trame blanche.

Etat initial avec les parcs construits et autorisés, non construits



Etat avec le projet et les autres parcs éoliens connus





VUE REELLE - Pour restituer le réalisme du photomontage, observez-le à une distance d'environ 40cm au format A3





VUE REELLE - Pour restituer le réalisme du photomontage, observez-le à une distance d'environ 40cm au format A3



Habitation isolée de la Ferme d'En-Haut

Photomontage n°16 – Vue à 120° : Depuis la D108, vue en direction de la Ferme d'en Haut

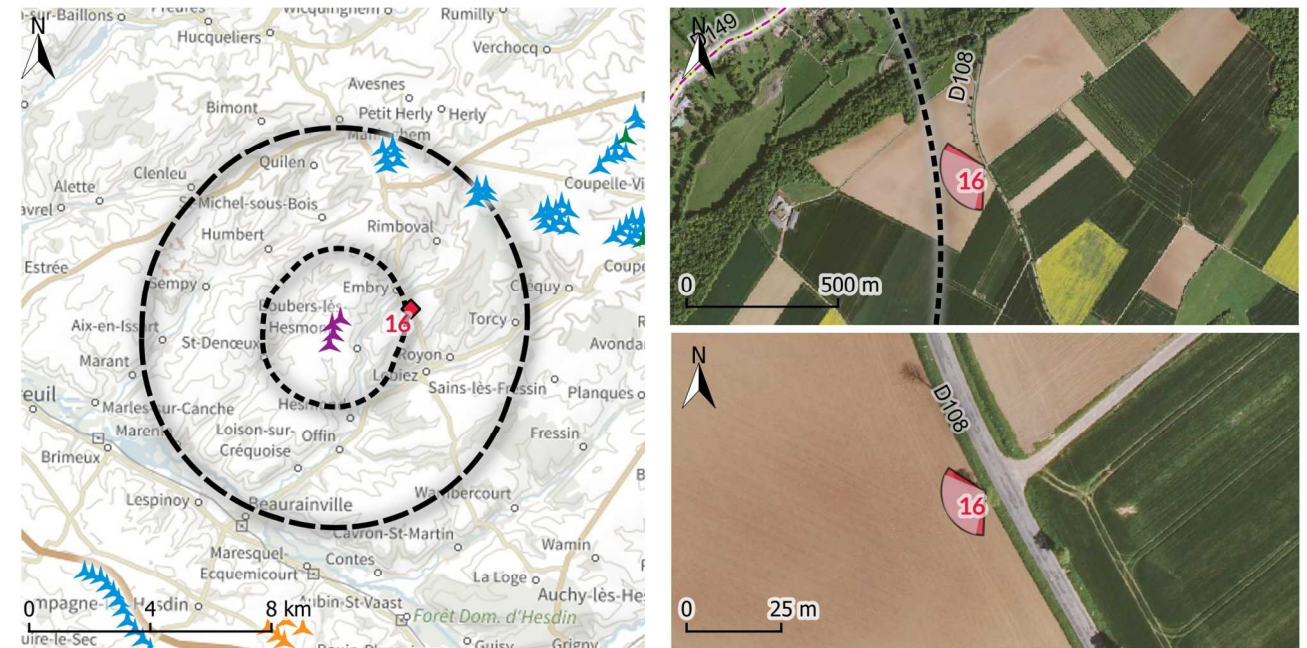
**ETAT INITIAL :** Ce point de vue se localise sur la D108, au nord-est du projet. Au sein des Ondulations montreuilloises, les vallées habitées n'y sont pas perceptibles. Il offre une vue de plateau à plateau et par extension des rapports des parcs éoliens entre eux. L'horizon agricole est ponctué par des linéaires boisés et aussi animé par des parcs éoliens. L'alignement des Joyeux Développeurs, comme certaines éoliennes de l'ensemble Tortefontaine-Mouriez émergent au loin tout en restant cependant peu prégnants.

**IMPACTS VISUELS DU PROJET :** Depuis la ferme en tant que telle, les vues sont courtes notamment à cause du Bois de la Brayeuse aux abords des bâtisses. Le projet n'y est pas visible. En revanche, depuis la D108 une vue de plateau à plateau est offerte. Les 4 éoliennes du projet sont visibles au-dessus de la végétation. Elles forment une ligne bien lisible, leur silhouette harmonieuse même avec la variation de leurs gabarits. Les éoliennes sont à l'échelle du plateau et des boisements, les impacts visuels sont faibles.

**IMPACTS CUMULES :** Le projet ne présente pas de covisibilité avec les parcs présents (parcs construits des Joyeux Développeurs et l'ensemble Tortefontaine-Mouriez, parc autorisé de l'extension des Rossignols et parcs ayant reçu un avis de l'AE de Buire-le-Sec Extension et Maresqu'Éol). Ils sont très éloignés à l'horizon, tandis que le projet est sur un plan plus proche. Les impacts cumulés sont très faibles.

Depuis le plateau sur la D108 au nord-est du projet, ce dernier est clair et lisible, cela même avec des gabarits de machines différents. A l'échelle du paysage, son impact est faible.

Du fait de l'éloignement entre le projet et les autres parcs, les impacts cumulés sont très faibles.



<b>Aires d'étude</b>	<b>Parc éolien</b>	<b>Photomontage</b>	<b>Itinéraires touristiques</b>
Aire immédiate	Projet	Localisation du photomontage	Boucle locale vélo
Aire rapprochée	Construit	Cadrage à 120°	Boucle locale
Aire éloignée	Autorisé	Cadrage des vues réelles 2*50°	
	En instruction avec avis de l'AE		

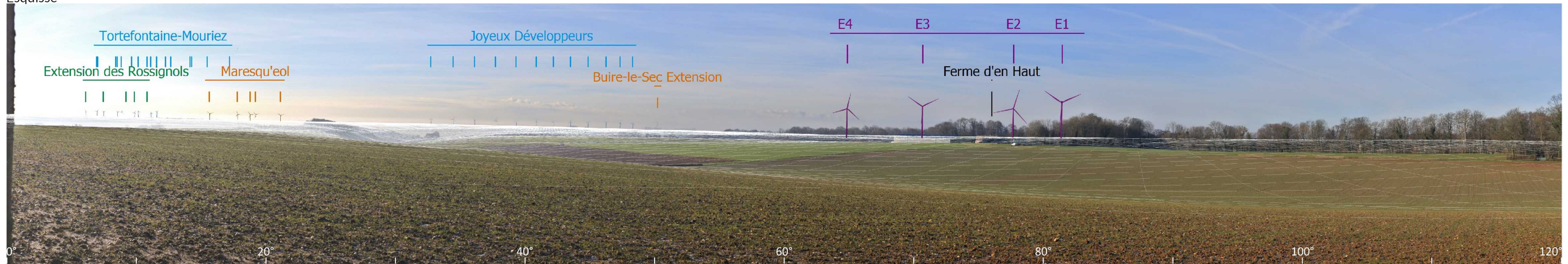
Caractéristiques de la prise de vue

Photomontage	X (L93)	Y (L93)	Altitude	Prise de vue	Météo
n°16	627061	7043772	139m	10/01/2021 13:00	Clair, légère brume

Position et visibilité du projet

Aire d'étude	Eolienne la + proche	Eolienne la + éloignée	Visibilité du projet
Eloignée	E1 à 2.3 km	E4 à 2.9 km	4 éoliennes visibles en partie (mât/rotor)

Esquisse



Les éoliennes sont représentées dans les mêmes couleurs que les cartes, sans prise en compte des masques visuels. Le relief est pris en compte et mis en évidence sur cette esquisse par une trame blanche.



Etat initial avec les parcs construits et autorisés, non construits



Etat avec le projet et les autres parcs éoliens connus





VUE REELLE - Pour restituer le réalisme du photomontage, observez-le à une distance d'environ 40cm au format A3





VUE REELLE - Pour restituer le réalisme du photomontage, observez-le à une distance d'environ 40cm au format A3



## Village de Saint-Denoëux

Contenu par deux plateaux cultivés, Saint-Denoëux s'insère sur le coteau et en fond de val au sud-ouest du projet. Il prend la forme d'un village-rue, s'étendant le long de la D153. Les coteaux boisés sur la partie haute de leur versant ferment la vue. A cela s'ajoutent des habitations avec des cours fermées en fond de vallée, tandis que celles sur le coteau présentent du fait du relief des vues légèrement plus lointaines. Aussi, s'y trouve l'église Sainte-Austreberthe partiellement inscrite au titre de Monument Historique (seul son chœur). Elle s'insère dans le village, en retrait de la voie, sur le coteau dont la vue est orientée vers le projet. Aussi, selon les points de vue, le clocher de l'Eglise Sainte Austreberthe est perceptible. Le risque de saturation visuelle ainsi que 4 photomontages vont permettre d'analyser les impacts du projet.

### Analyse de la saturation visuelle

#### Analyse cartographique théorique du risque de saturation visuelle autour de Saint-Denoëux

Le point de vue d'analyse du risque de saturation visuelle se localise au centre de Saint-Denoëux, devant l'école, qui présente une ouverture visuelle vers le nord-est. Le projet s'étend au nord-est du village, dans le périmètre des 5 km autour du lieu de vie.

Valeur de la ZIV cumulée = 1,28° en angle vertical avec masques du relief et des boisements

Coordonnées du point de vue : x = 622130 y = 7042495.

Tableau 79 : Niveau de risque de saturation visuelle pour Saint-Denoëux

	Etat initial		Etat initial + projet		Etat initial + projet + parcs en instruction	
Eoliennes entre 0 et 5 km	0 éoliennes visibles / 0		4 éoliennes visibles / 4		4 éoliennes visibles / 4	
Eoliennes entre 0 et 10 km	19 éoliennes visibles / 19		23 éoliennes visibles / 23		29 éoliennes visibles / 29	
Occupation de l'éolien entre 0 et 5 km	0°	Risque très faible	16°	Risque très faible	16°	Risque très faible
Occupation de l'éolien entre 0 et 10 km	28°		44°		51°	
Espace de respiration maximal entre 0 et 10 km	169°		169°		166°	
Indice de densité sur les horizons occupés	0,00		0,09		0,08	

Le relief n'a pas été pris en compte dans le calcul.

Remarque : les seuils dépassés sont notés en gras.

Etat initial = parcs construits et parcs autorisés non construits

Actuellement, le risque théorique de saturation visuelle est très faible. En effet, aucun seuil n'est franchi que ce soit dans le rayon des 5 ou des 10 km, autant pour l'occupation de l'éolien ou l'espace de respiration maximal.

Dans le rayon des 5 km, seul projet éolien, le projet des Magnolias constitue un angle de 16° et fait donc passer l'angle d'occupation 0° à 16°. Dans le rayon des 10km, l'occupation des horizons augmente avec le projet, de 28° à 44°, et 51° avec les parcs en instruction. L'espace de respiration maximal est aujourd'hui de 169°.

Photomontage en vue esquisse : extrait gauche à 180° sur le 360°



Il se maintient à 169° avec le projet et se réduit à 166° avec les parcs en instruction. Le niveau de saturation visuelle reste très faible.

**Le risque théorique de saturation visuelle est très faible pour Saint-Denoëux, que ce soit avec ou sans le projet des Magnolias. En effet, le projet entraîne une augmentation de l'occupation de l'éolien sur l'horizon mais ne franchit pas de nouveau seuil.**

**Si l'on ajoute les parcs en instruction, le risque reste très faible avec un espace de respiration de 166°.**

Les photomontages n°17, 18, 19 et 20 analysent les visibilités depuis et sur ce lieu de vie.

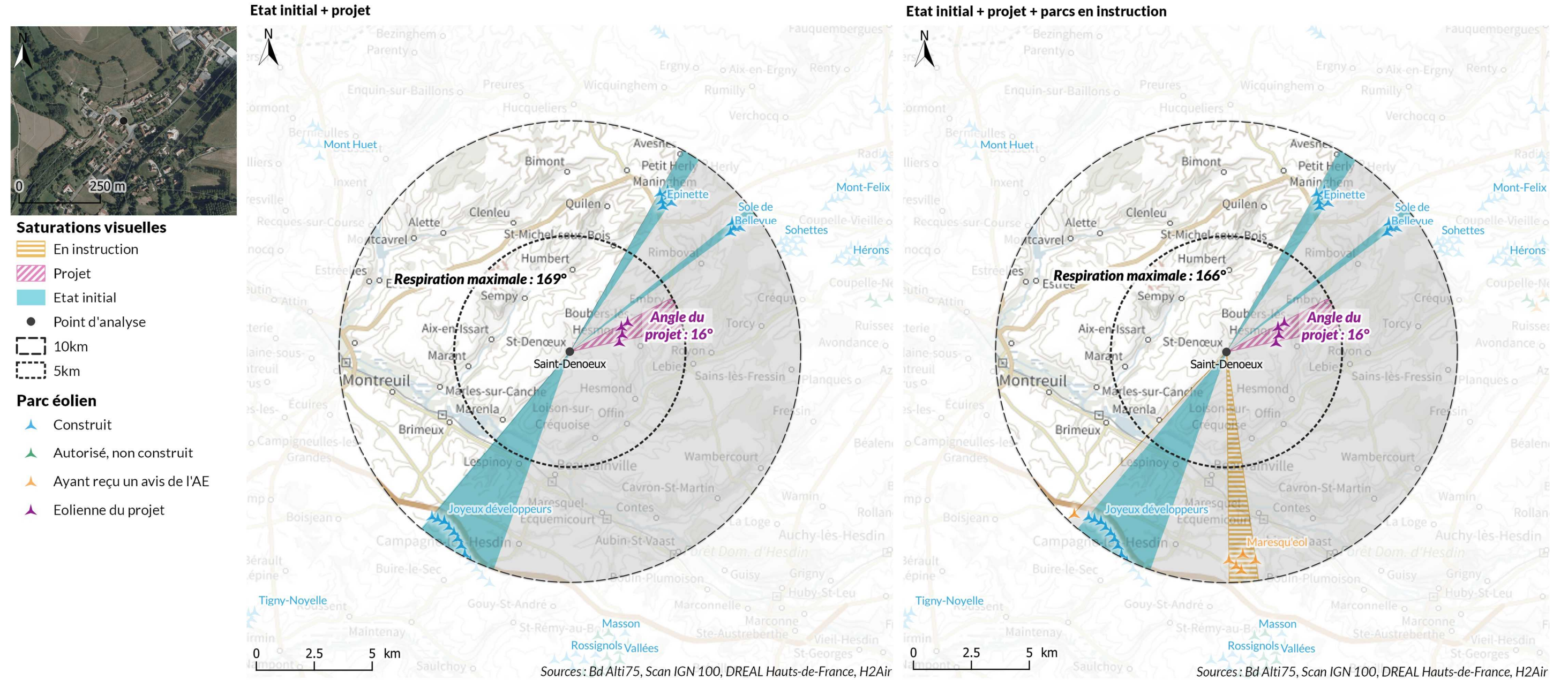
#### Analyse par photomontage de la saturation visuelle - Photomontage n°17 - Vue à 360° : Le centre-bourg de Saint-Denoëux

**ETAT INITIAL :** Ce point de vue se localise devant l'école au centre du village de Saint-Denoëux. Dans ce repli topographique, masqués par les reliefs et le bâti, les parcs éoliens du territoire d'étude sont visuellement absents. Une trouée visuelle en direction du nord-est montre le paysage du coteau du village, alors qu'autrement la vue est caractérisée par le bâti.

**IMPACTS CUMULES :** Aucun parc éolien n'est visible depuis cette rue, ni même le projet masqué par le coteau boisé du Fond Pottier. Les parcs construits des Joyeux Développeurs, de l'Épinette, de la Sole Bellevue et en instruction avec avis de l'AE de Buire-le-Sec Extension et Maresqu'éol sont tous masqués par le relief.

**Le projet s'inscrit en amont sur un plateau agricole à l'arrière de boisement, il n'est pas visible. Les parcs situés au nord-est et au sud/sud-ouest étant eux aussi masqués par le relief ou le bâti et le végétal, la saturation visuelle concrète est nulle.**

Carte 96 : Analyse cartographique théorique du risque de saturation visuelle pour le village de Saint-Denoëux



Photomontage en vue esquisse : extrait droit à 180° sur le 360°



Volet paysager du Parc éolien des Magnolias

**Photomontage n°17 – Vue à 120° : Le centre-bourg de Saint-Denœux**

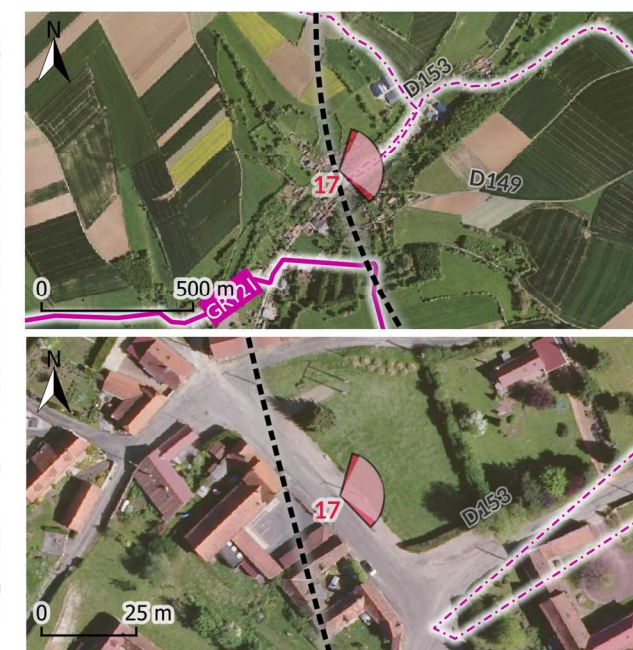
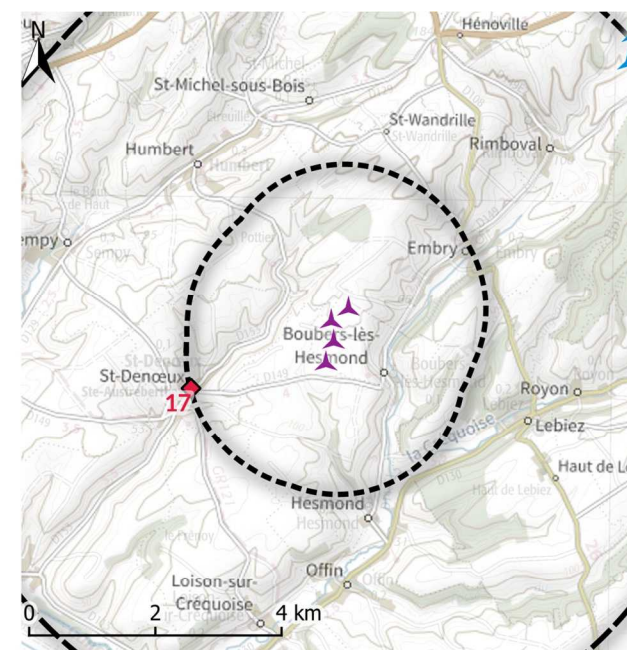
Orientée au nord, la vue à 120° permet de vérifier sa perception depuis le centre du village de Saint-Denœux, ainsi qu’avec les Ondulations montreuilloises.

**IMPACTS VISUELS DU PROJET :** Les éoliennes du projet sont masquées par la végétation qui habille le coteau. Les impacts visuels sont nuls.

**IMPACTS CUMULES :** Aucun parc éolien n’est visible depuis cette place ni même le projet. Les impacts cumulés sont nuls.

Masquées par la végétation, les éoliennes du projet ne sont pas visibles. Depuis le centre de Saint-Denœux, l’impact du projet est nul, en termes de visibilité depuis le village et dans le rapport du projet avec les Ondulations montreuilloises.

Les impacts cumulés sont nuls, du fait de l’absence de parcs éoliens y compris le projet.



**Aires d'étude**

- Aire immédiate
- Aire rapprochée
- Aire éloignée

**Parc éolien**

- Projet
- Construit

**Photomontage**

- Localisation du photomontage
- Cadrage à 120°
- Cadrage des vues réelles 2\*50°

**Itinéraires touristiques**

- Boucle locale
- GR

**Caractéristiques de la prise de vue**

Photomontage	X (L93)	Y (L93)	Altitude	Prise de vue	Météo
n°17	622236	7042244	49.6m	10/01/2021 17:03	Temps clair

**Position et visibilité du projet**

Aire d'étude	Eolienne la + proche	Eolienne la + éloignée	Visibilité du projet
Eloignée	E4 à 2.2 km	E1 à 2.8 km	Aucune éolienne visible

Esquisse



Les éoliennes sont représentées dans les mêmes couleurs que les cartes, sans prise en compte des masques visuels. Le relief est pris en compte et mis en évidence sur cette esquisse par une trame blanche.